

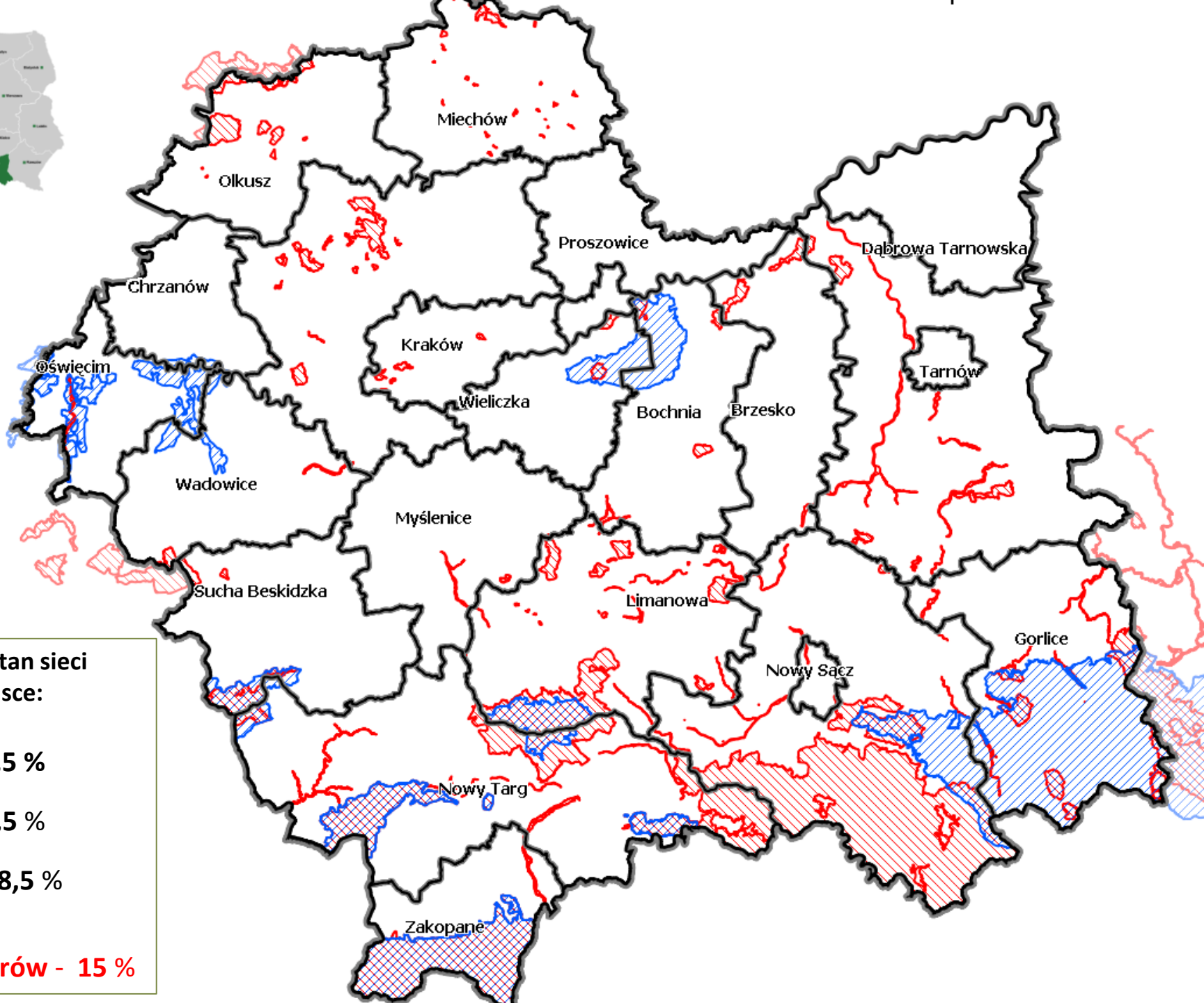


# 10 lat ochrony obszarów Natura 2000 w Małopolsce

- doświadczenia z wybranych projektów

Magdalena Szymańska  
21.02.2019.



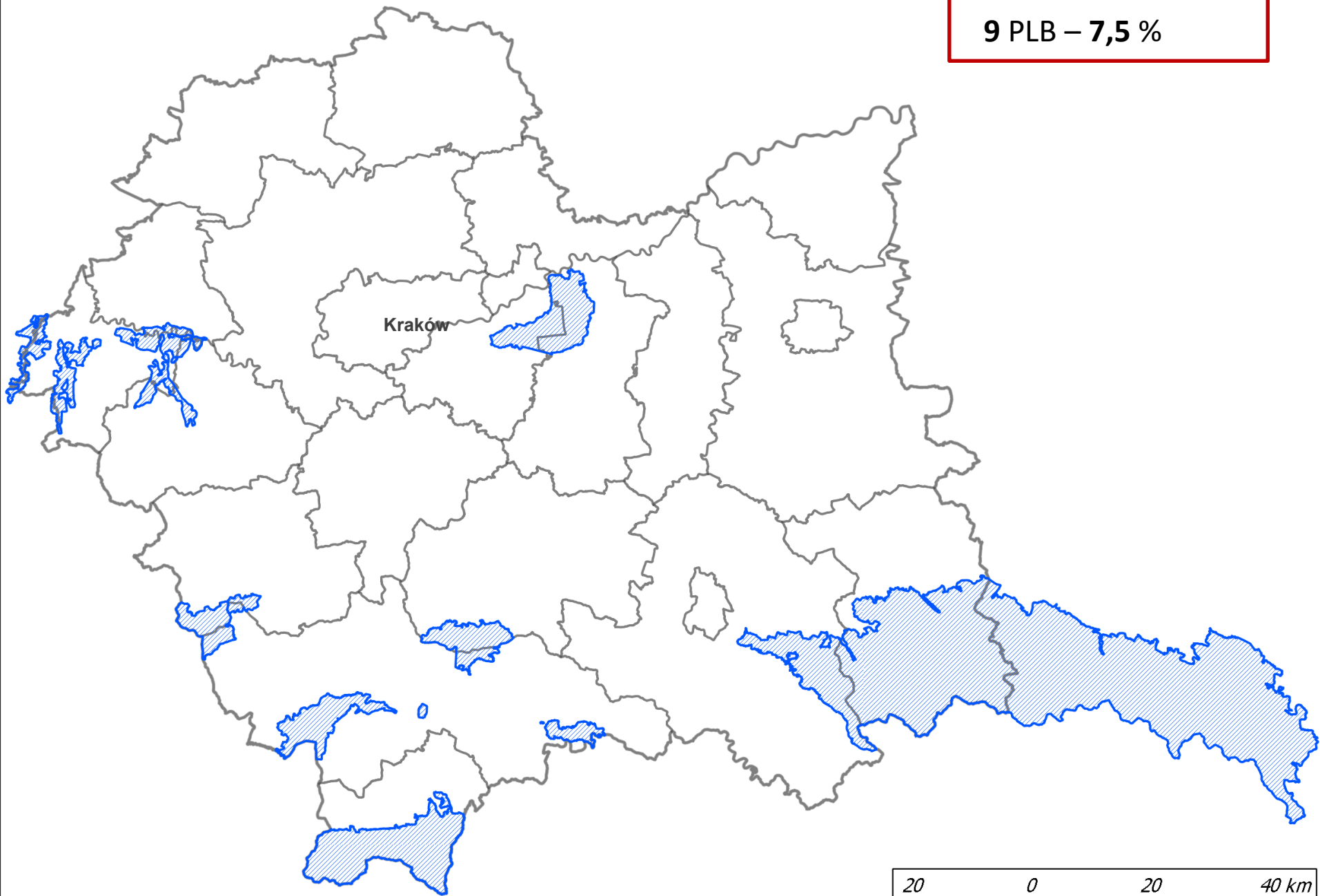


**Aktualny stan sieci  
w Małopolsce:**

- 2 PLC – 1,5 %
- 9 PLB – 7,5 %
- 88 PLH – 8,5 %
- 99 obszarów - 15 %**

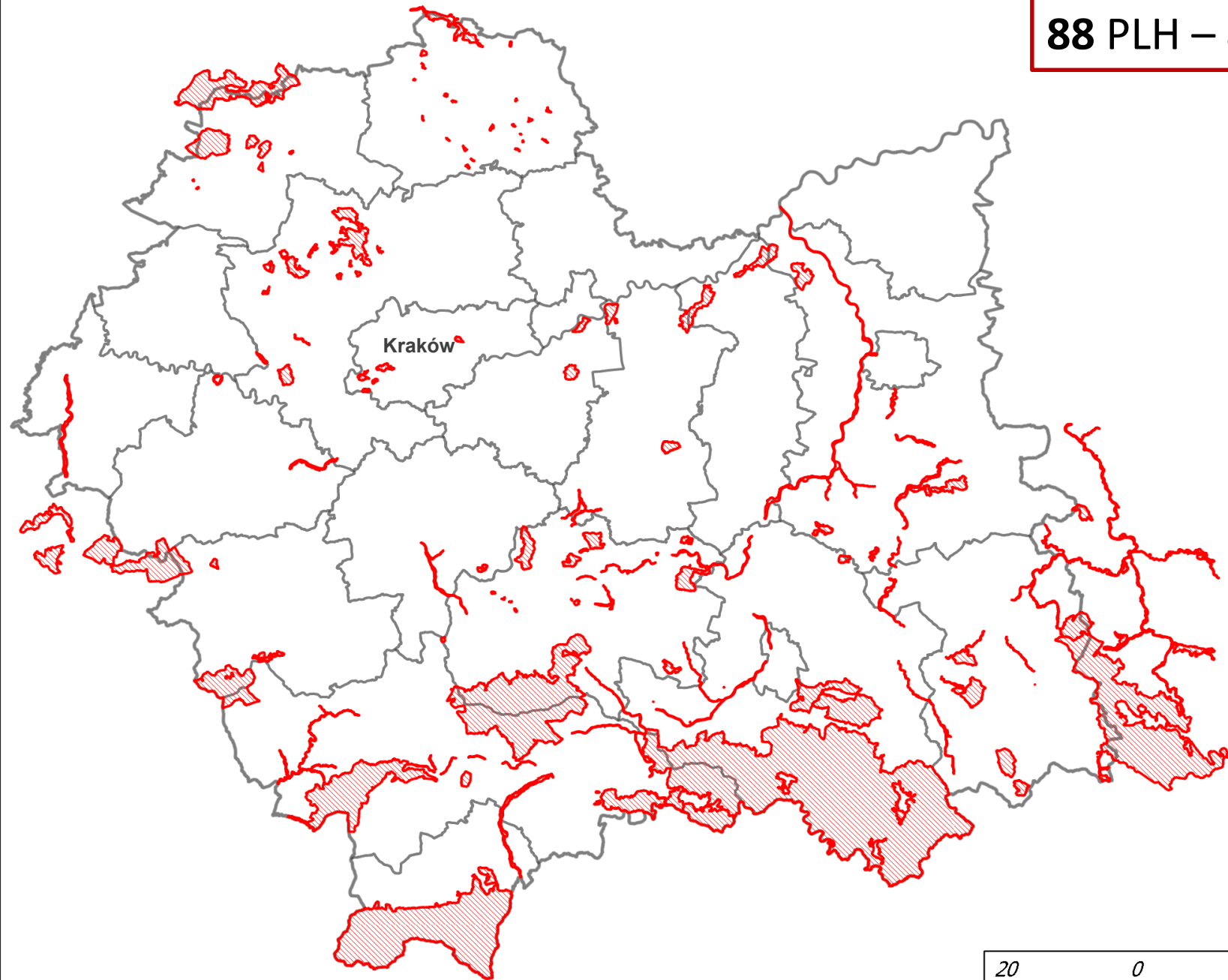
# Obszary ptasie

9 PLB – 7,5 %



# Obszary siedliskowe

88 PLH – 8,6 %



# Podstawowe narzędzia ochrony obszarów Natura 2000

## 1. Procedury administracyjne:

Ocena oddziaływania na środowisko:

- strategiczna ocena oddziaływania na środowisko,
- ocena oddziaływania na środowisko,
- ocena oddziaływania na obszar Natura 2000.

## 2. Plany ochrony, plany zadań ochronnych.

## 3. Projekty zw. z ochroną obszarów N2000 (czynna ochrona, działania informacyjno-edukacyjne).

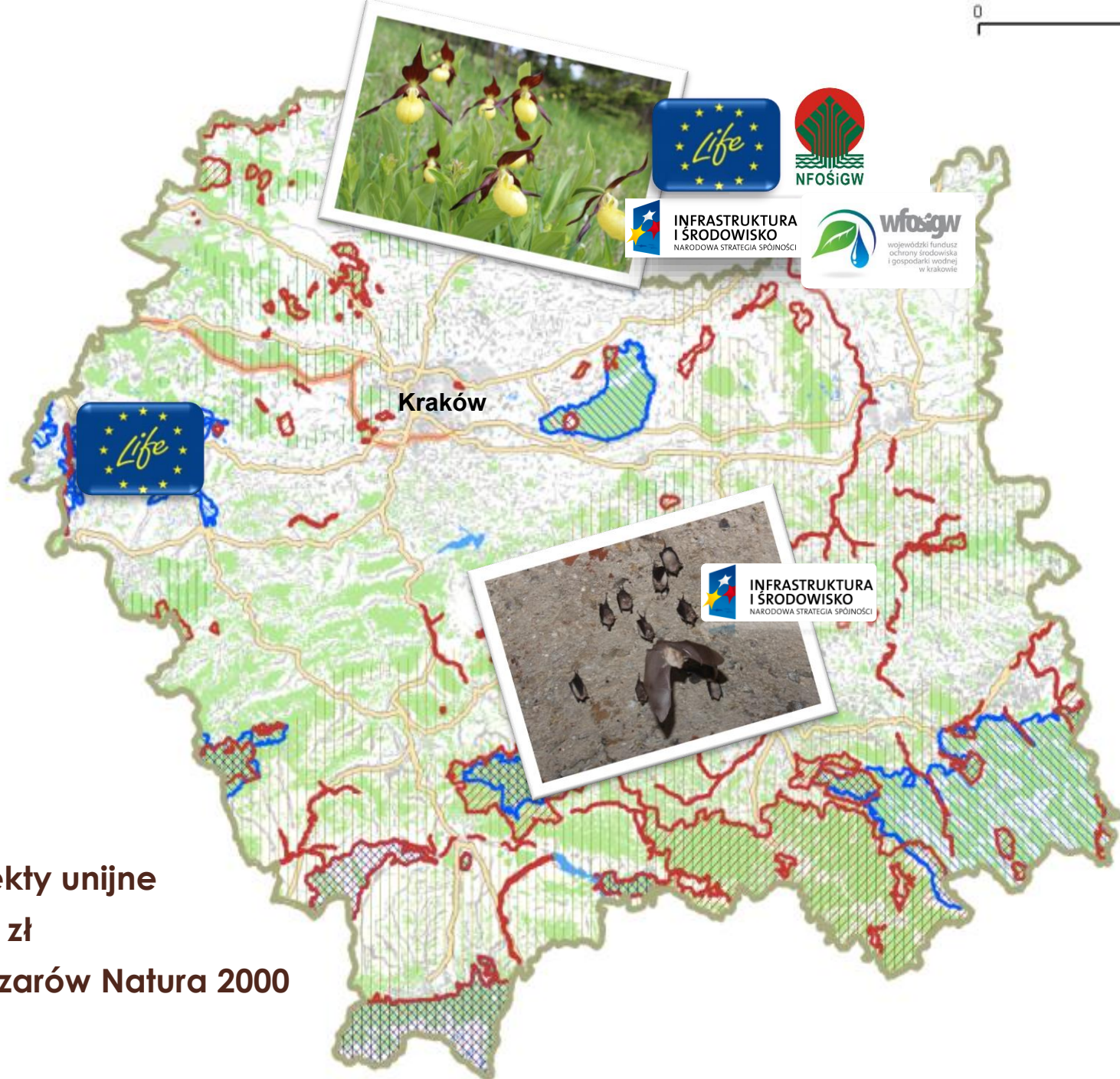
# Plany zadań ochronnych dla obszarów Natura 2000

- 3 projekty unijne: PZO + PZObis + Life+
- 2 projekty krajowe: WFOŚiGW, NFOŚiGW
- 2010 r. – 2022 r.
- 4,5 mln zł
- 48 PZO w Małopolsce (ok. 50%)



plany zadań ochronnych  
Natura 2000



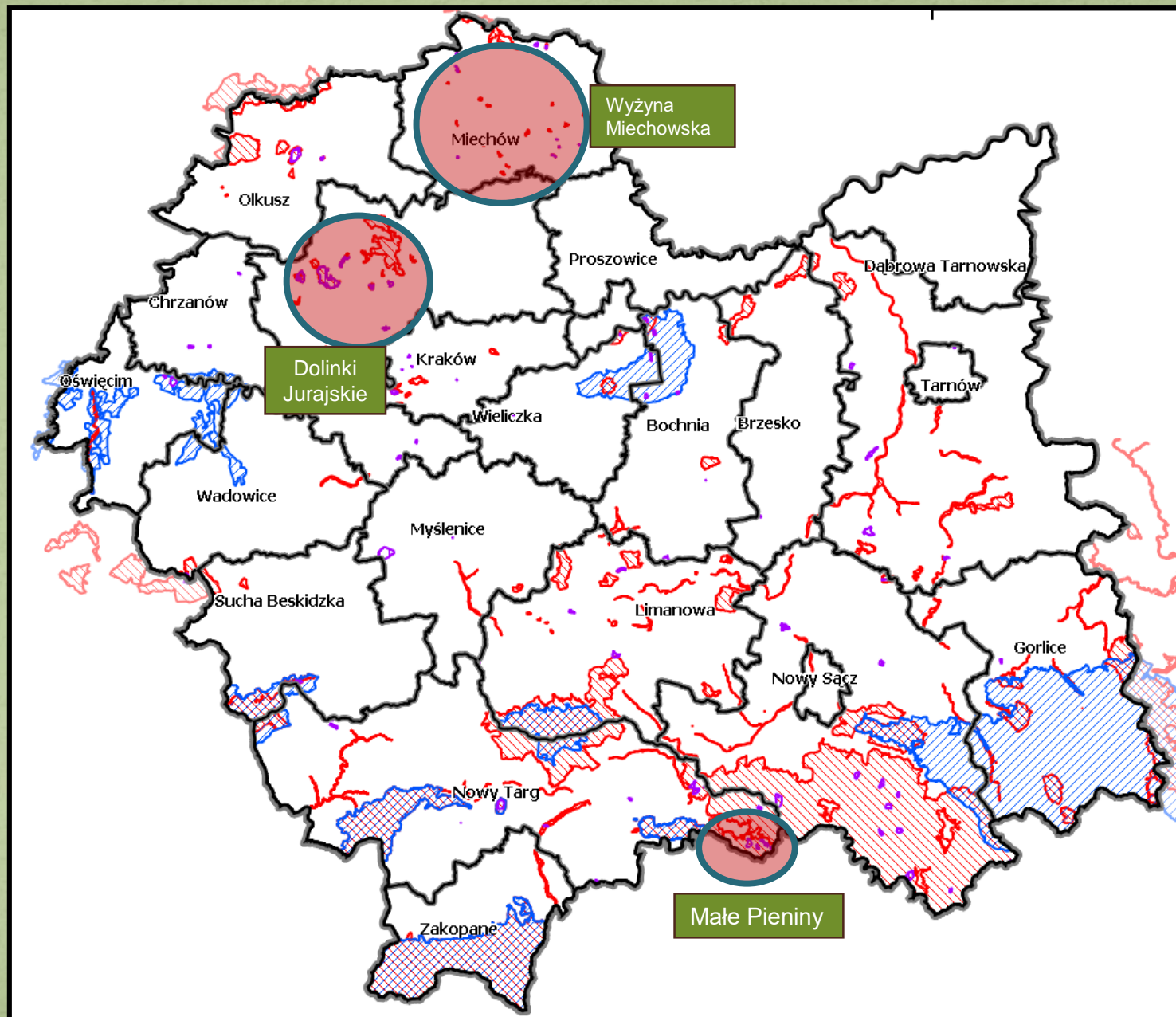


- 4 projekty unijne
- 25 mln zł
- 30 obszarów Natura 2000

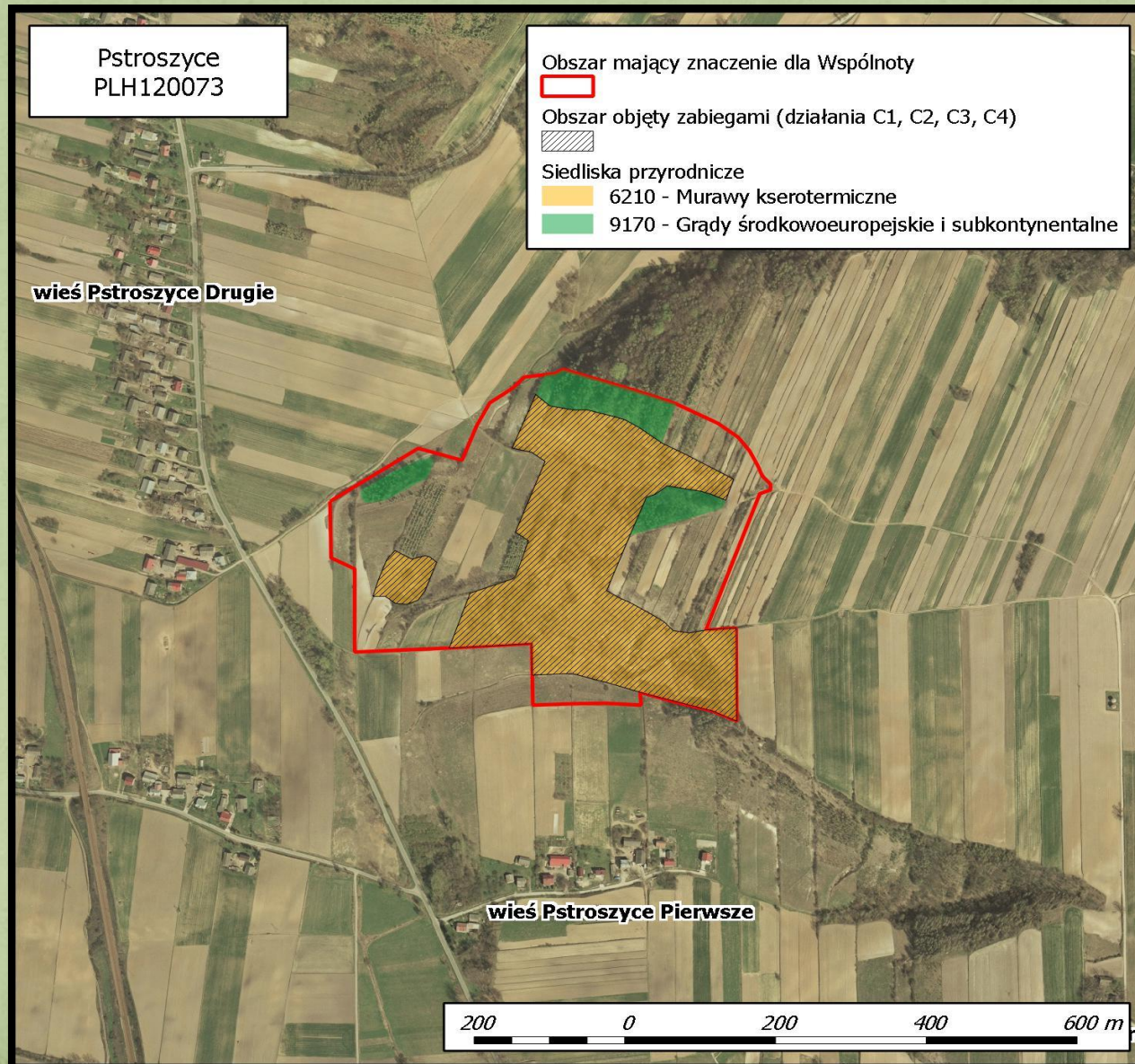
# Ochrona muraw kserotermicznych

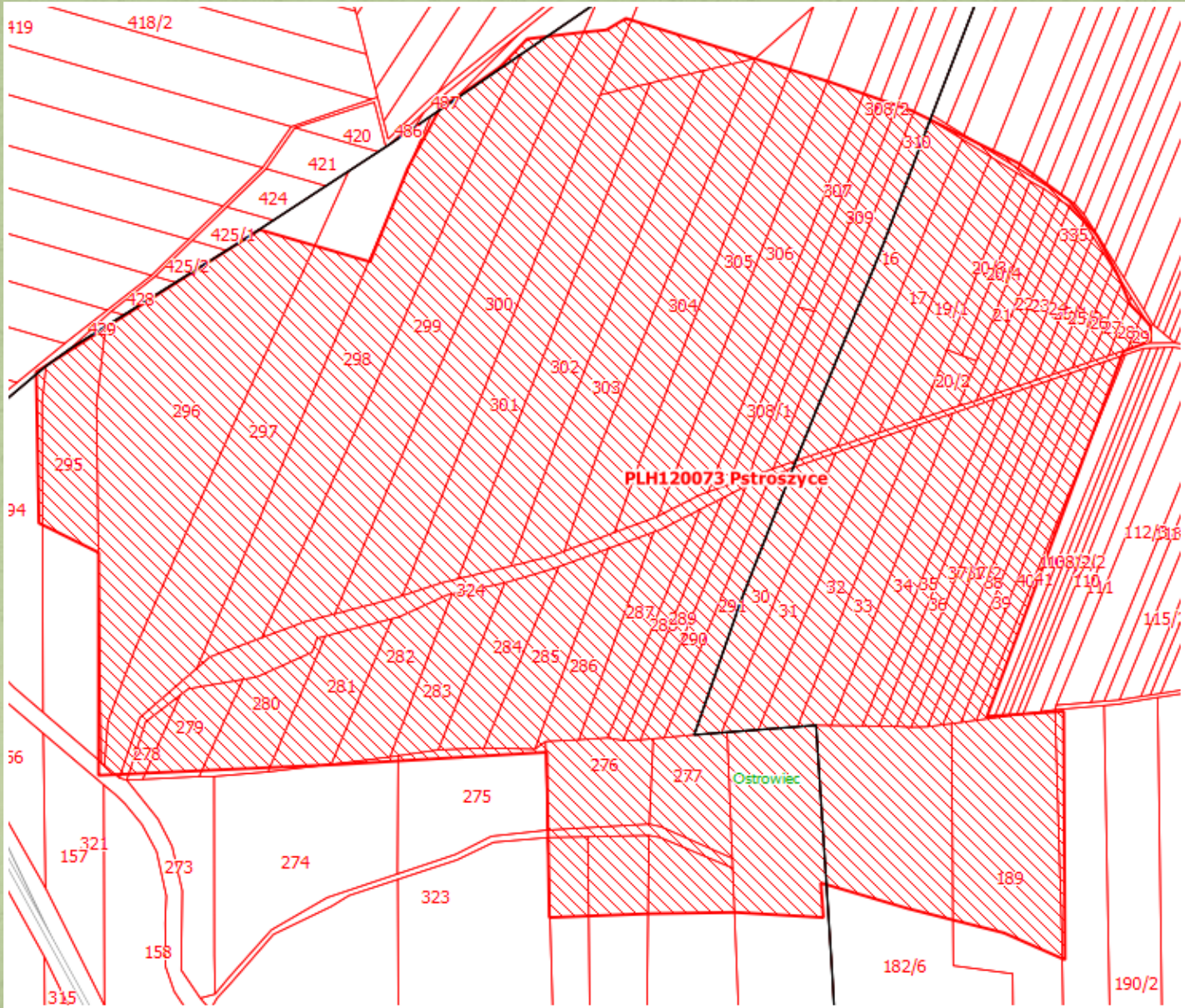






# Obszar Natura 2000 Pstroszyce PLH120073 (19,4 ha)





PLH120073 Pstroszyce

Ostrowiec



Obszar Natura 2000 Biała Góra

# Murawy kserotermiczne – 6210\*





dziewięcśl popłocholistny



len złocisty



len austriacki



storczyk purpurowy



obuwik pospolity



storczyk kukawka





storczyk kukawka





dwulistnik muszy



zawilec wielkokwiatowy

# Zagrozenia



















# Zakres projektów

**I.** Inwentaryzacja przyrodnicza

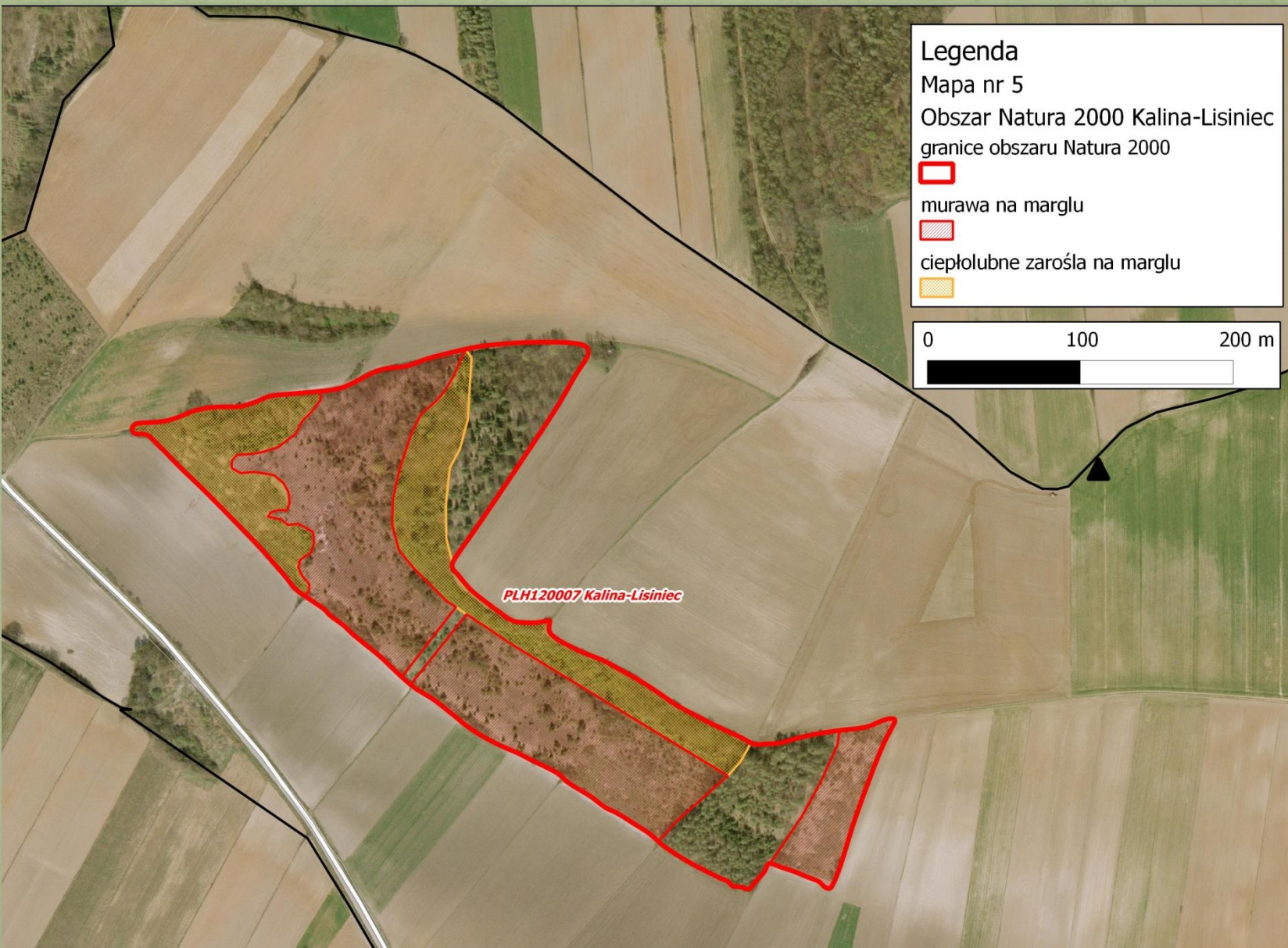
**II.** Działania ochronne (wycinka drzew, koszenie muraw, wypas owiec i kóz)

**III.** Edukacja ekologiczna

**IV.** Budowa infrastruktury turystycznej

Obszar Natura 2000 Kalina-Lisinieć – stanowiska roślin chronionych





Obszar Natura 2000 Kalina – Lisowiec: zbiorowiska roślinne

# Czynna ochrona

## Wycinka drzew i krzewów



# Koszenie i usuwanie biomasy



# Wały

rezerwat przyrody, obszar Natura 2000





# Dąbie

rezerwat przyrody, obszar Natura 2000



# Opalonki

rezerwat przyrody, obszar Natura 2000



# Opalonki

rezerwat przyrody, obszar Natura 2000



# Skutki Przegorzalskie

rezerwat przyrody

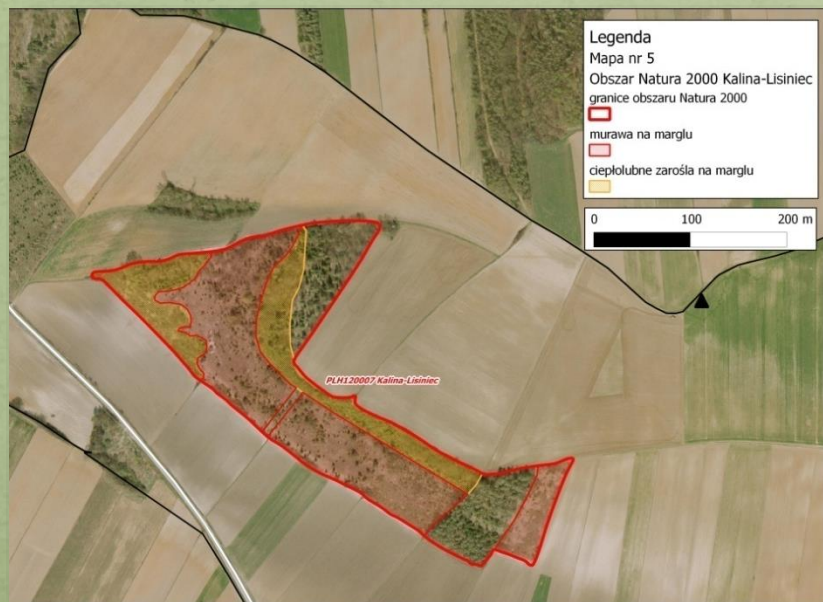






# Monitoring efektów zabiegów ochronnych

- w każdym zbiorowisku poddanym zabiegom, w każdym z 22 obszarów wytyczono trwałe powierzchnie monitoringowe
- „murawa kserotermiczna i ciepłe zarośla na marglu: po cięciach i koszeniu w 2011 i 2012 roku odnotowano spadek pokrycia sosny zwyczajnej z 15 % do 5 %”



# Monitoring wpływu zabiegów na gatunki roślin

	Liczba osobników	Liczba pędów	Liczba osobników	Liczba pędów	Liczba osobników	Liczba pędów
<i>Milek wiosenny</i>	2011	2011	2012	2012	2013	2013
Pow. z zabiegami						
Suma	44	139	48	155	53	164
Średnia na poletko	7,33	23,17	8,00	25,83	8,83	27,33

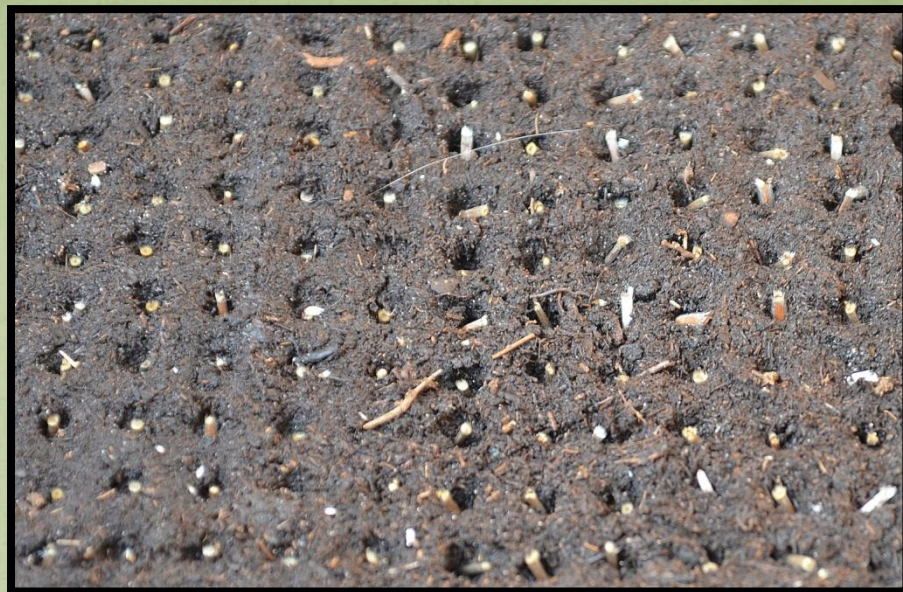




# Hodowla *in situ*, *ex-situ* 10 gat. roślin

dziwięcśl popłocholistny (*Carlina onopordifolia*)  
wisienka stepowa (*Cerasus fruticosa*)  
petnik europejski (*Trollius europaeus*)  
len złoty (*Linum flavum*)  
len włochaty (*Linum hirsutum*)  
powojnik prosty (*Clematis recta*)  
młęk wiosenny (*Adonis vernalis*)  
młęk szkarłatny (*Adonis flammea*)  
sasanka łąkowa (*Pulsatilla pratensis*)  
dzwonecznik wonny (*Adenophora liliifolia*)





dziewięćsił popłocholistny





# Wypas owiec olkuskich i kóz



# Poszukiwania wypasających

## OGŁOSZENIE



SZANOWNE PAŃSTWO!

Regionalna Dyrekcja Ochrony Środowiska w Krakowie realizuje program pod nazwą „Utrzymanie bioróżnorodności siedlisk kserotermicznych w Małopolsce”, współfinansowany ze środków Unii Europejskiej (Europejskiego Funduszu Rozwoju Regionalnego).

Celem programu jest zachowanie i odtworzenie muraw kserotermicznych występujących na stromych zboczach, dawniej użytkowanych jako pastwiska, chronionych w rezerwach przyrody i obszarach Natura 2000.

Na murawach tradycyjnie wypasano owce i krzy. Na Wyżynie Miechowskiej najczęściej hodowano rasę owcy olkuskiej. Wypasu dokonywano na uwięzi „przebijając” w ciągu dnia kilkakrotnie uwiązane zwierze na inne miejsca lub „z reki” - pasąc zwierzę trzymane na uwięzi i wędrując z nim wzdłuż wąskich ścieżek i miedzi.

W ramach programu zaplanowane:

1. wypas 3 owiec w rezerwacie przyrody „Wały” położonym w pobliżu wsi Dale,
2. wypas 4 owiec w rezerwach przyrody „Dąbie” i „Opalaki” położonych w pobliżu wsi Klonów,
3. wypas 3 owiec w obszarze Natura 2000 Kalina 1:śnieć położonym w pobliżu wsi Stare Lisiny.

Wypas prowadzony będzie od 15 maja do 15 września w latach 2012 i 2013.

Zakup owiec i wypas będzie finansowany ze środków Unii Europejskiej (Europejskiego Funduszu Rozwoju Regionalnego).

Ze szczegółowymi zasadami prowadzenia wypasu owiec w rezerwach przyrody oraz chowu owiec poza sezonem pastwiskowym można zapoznać się w Urzędzie Gminy Raclawice, pokój 19 lub na stronie internetowej projektu: [www.kserotermny.krakow.pl](http://www.kserotermny.krakow.pl) w zakładce aktualności lutego 2012.

Osoby fizyczne lub podmioty gospodarcze zainteresowane prowadzeniem wypasu owiec proszone są o kontakt z Sekretarzem Wsi, Urzędem Gminy w Raclawicach lub Regionalną Dyrekcją Ochrony Środowiska w Krakowie, dzwoniąc pod numer telefonu: (012) 61-98-147 lub (012) 61-98-141 lub pisząc na adres mailowy: [sekretariat@rdos.krakow.pl](mailto:sekretariat@rdos.krakow.pl).

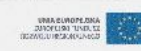
Przyjmowanie zgłoszeń trwa do 24 lutego 2012 roku.

W dniu 24 lutego 2012 r. odbędzie się spotkanie z osobami zainteresowanymi prowadzeniem wypasu w Urzędzie Gminy Raclawice (sala konferencyjna) o godzinie 10.00.

Zachęcamy do udziału w projekcie!



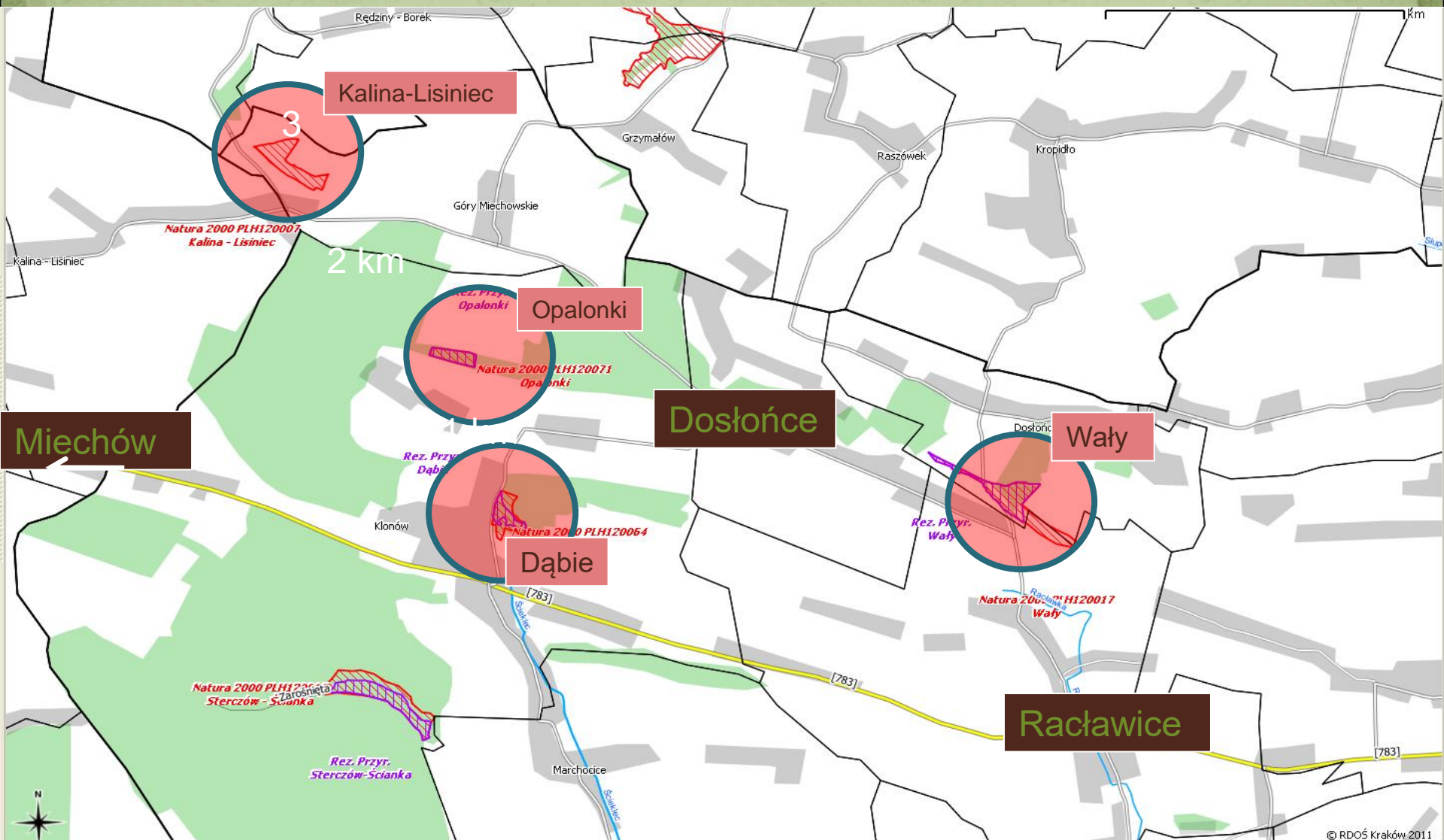
Złoty Paszki Regionalnego Dyrektora Ochrony Środowiska w Krakowie  
*Opalaki*  
dr hab. inż. Małgorzata







# Wypas obwoźny





# ZORGANIZOWANIE WYPASU

Zakup zwierząt :

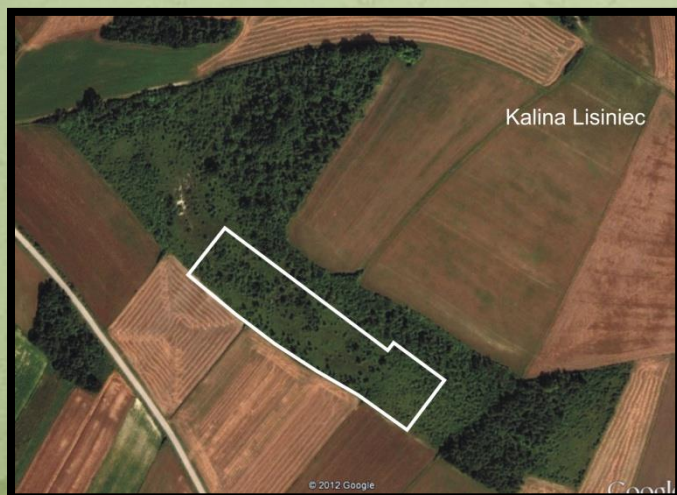
**150** owiec olkuskich i **15** kóz

Wypas owiec i kóz

**11** obszarów



Termin wypasu w latach 2012-2013	Obiekt	Obiekt	Obiekt	Obiekt
	Opalonki	Dąbie	Wąły	Kalina
16.05-31.05	I wypas			
01.06-15.06		I wypas		
16.06-30.06			I wypas	
01.07-15.07				I wypas
16.07-31.07	II wypas			
01.08-15.08		II wypas		
16.08-31.08			II wypas	
01.09-15.09				II wypas









# Modernizacja i rozbudowa infrastruktury turystycznej



# Miejsce postojowe przy rezerwacie i obszarze Natura 2000 Wały



# Remonty i wykonanie nowej infrastruktury turystycznej



Rezerwat przyrody  
Dolina Mnikowska



Kładki na potoku w  
rezerwacie przyrody Dolina Ractawki



# Oczyszczenie powierzchni ze śmieci

- Oczyszczono 12 obszarów Natura 2000
- z powierzchni 136,9 ha usunięto **95 t** odpadów



# Opracowanie 12 planów zadań ochronnych

## Spotkania z lokalną społecznością



plany zadań ochronnych  
**Natura 2000**



# Redyk – rozpoczęcie wypasu



# Szkolenia dla wypasających



# Szkolenie dla nauczycieli



## Udział w lokalnych wydarzeniach



**Święto Storczyka** (Kalina Mała)  
**Dni Miechowa, Ekopiknik** (Miechów)  
**Dożynki** (Miechów)  
**Dni Kapusty** (Charsznica)

# FILM – dobre praktyki w ochronie muraw kserotermicznych



Centrum Koordynacji  
Projektów Środowiskowych



# Problemy...

- własność prywatna gruntów (590 działek, ponad 300 właścicieli)
- brak zgody właścicieli gruntów na prowadzenie zabiegów
- brak zgody właścicieli działek na dzierżawę lub sprzedaż gruntów
- zbyt długi okres dzierżawy dla właścicieli (22 lata)
- przeszkody natury prawnej (obciążona hipoteka, niekompletna dokumentacja, toczące się postępowanie sądowe, procedury spadkowe)
- brak chętnych do prowadzenia wypasu
- nieaktualne informacje w formularzach SDF
- brak ciągłości finansowania



# Efekty projektów

- 3 projekty unijne + 3 krajowe
- 2010 – 2022
- 22 obszary Natura 2000
- 160 ha
- wartość: **10 mln zł**

- **22** zinwentaryzowane obszary Natura 2000
- zabiegi ochrony czynnej w **22** obszarach na pow. **160 ha** przez **10 lat**
- prowadzenie wypasu: **150** owiec olkuskich, **15** kóz
- **10** gatunków roślin objętych hodowlą *ex-situ*
- **180** pow. monitoringowych
- **dzierżawa 21** działek o powierzchni 10 ha
- **zakup 23** działek o powierzchni 8,46 ha
- zmodernizowana infrastruktura turystyczna w **8** obszarach
- **edukacja ekologiczna** (szkolenia, konferencja, **25 000** folderów informacyjnych, **1 500** przewodników, **1 500** materiałów promocyjnych, strona www,...)

# Badanie dotyczące identyfikacji czynników sprzyjających skutecznej realizacji Dyrektywy Ptasiej i Siedliskowej

Poprawa stanu ochrony muraw kserotermicznych (6210) w Polsce poprzez:

- Projekty LIFE
- Programy rolnośrodowiskowe

Raporty GIOŚ

(obszar Natura 2000 Kalina-Lisinieć):



## Raport roczny – parametry

2006

### Powierzchnia siedliska

Ocena: U1 - Niezadawalająca

Powierzchnia siedliska ulega zmniejszeniu w wyniku zarastania przez krzewy, choć zasadniczo stanowi na razie jeden zwarty płat.

### Specyficzna struktura i funkcje

Ocena: U1 - Niezadawalająca

### Perspektywy ochrony

Ocena: FV - Właściwa

Dobre, istnieje plan działań i możliwości jego wykonania

### Ocena ogólna

Ocena: FV - Właściwa

## Raport roczny – parametry

2014

### Powierzchnia siedliska

Ocena: FV - Właściwa

Powierzchnia stabilna, nieco większa w wyniku odrzaczania

### Specyficzna struktura i funkcje

Ocena: FV - Właściwa

Ocena parametru wynika z ocen wskaźników struktury i funkcji.

### Perspektywy ochrony

Ocena: FV - Właściwa

Obiekt niewielki, pod opieką RDOŚ, realizowane działania ochronne, w ramach projektu LIFE, dobry stan muraw; brak presji ludzkiej o negatywnych cechach.

### Ocena ogólna

Ocena: FV - Właściwa

# Ochrona zagrożonych gatunków i siedlisk chronionych w ramach sieci Natura 2000 w Małopolsce



Całkowity budżet projektu: ~**12 mln zł**

Okres realizacji projektu: 2017 - 2020 r.

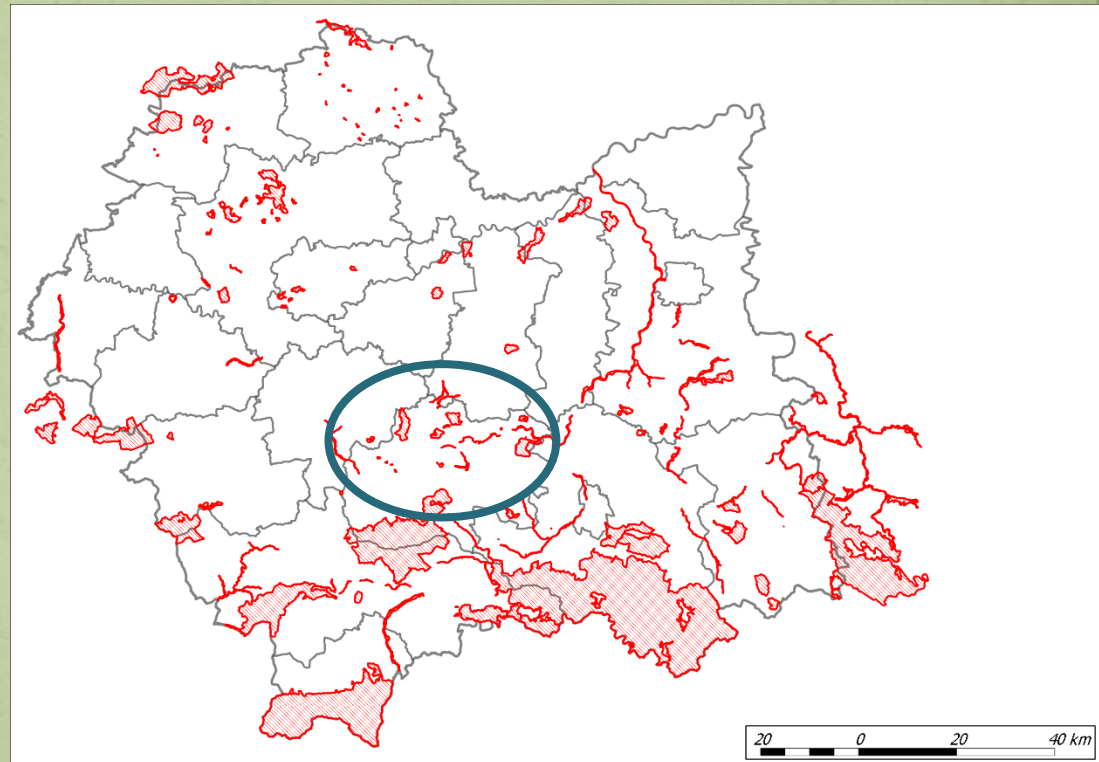
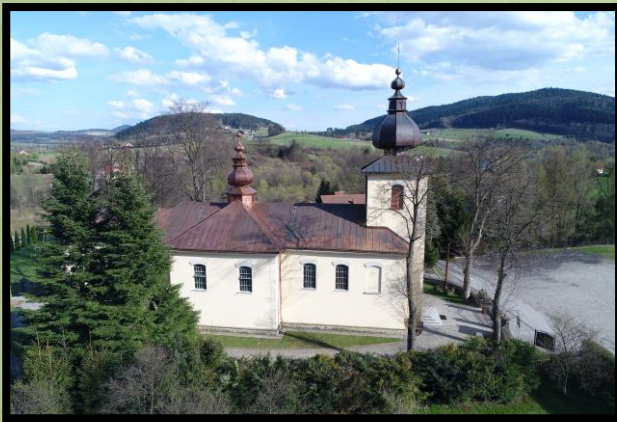


Unia Europejska  
Fundusz Spójności



# LOKALIZACJA PROJEKTU – część chiropterologiczna

➤ południowa część województwa małopolskiego (powiaty gorlicki, limanowski, nowosądecki oraz nowotarski) – 8 zabytkowych obiektów sakralnych w miejscowościach: Szyk, Ropa, Izby, Szczawnica, Łukowica, Wojkowa, Florynka oraz Krościenko n/Dunajcem



# CEL PROJEKTU – część chiropterologiczna

- ochrona gatunków nietoperzy (podkowca małego, nocka dużego i nocka orzęsionego) poprzez poprawę warunków ich bytowania na stanowiskach lęgowych (kolonie letnie)

podkowiec mały

nocek orzęsiony

nocek duży

Kontynuacja oraz dopełnienie realizowanych przez Polskie Towarzystwo Przyjaciół Przyrody (PTPP) „pro Natura” działań ochrony czynnej nietoperzy w ramach projektów "Podkowiec+" (LIFE12 NAT/PL/000060) oraz "Ochrona podkowca małego w Polsce" (POLiŚ 2007-2014)

# Działania z zakresu ochrony czynnej nietoperzy

- remont dachów 8 kościołów
- budowa platform na guano w 2 obiektach: kościół w Szczawnicy oraz Klasztor Cystersów w Szczyrzycu
- pielęgnacja i dosadzanie **zieleni**, optymalizacja **oświetlenia** w 10 obiektach
- prace porządkowe, konserwacyjne i adaptacyjne m.in.: sprzątnięcie guana, wymiana folii na platformach, zaciemnianie strychu, zabezpieczenie strychu przed drapieżnikami – w 15 obiektach
- zabezpieczenie wejścia do jaskini w rezerwacie przyrody "Diabie Skąły"





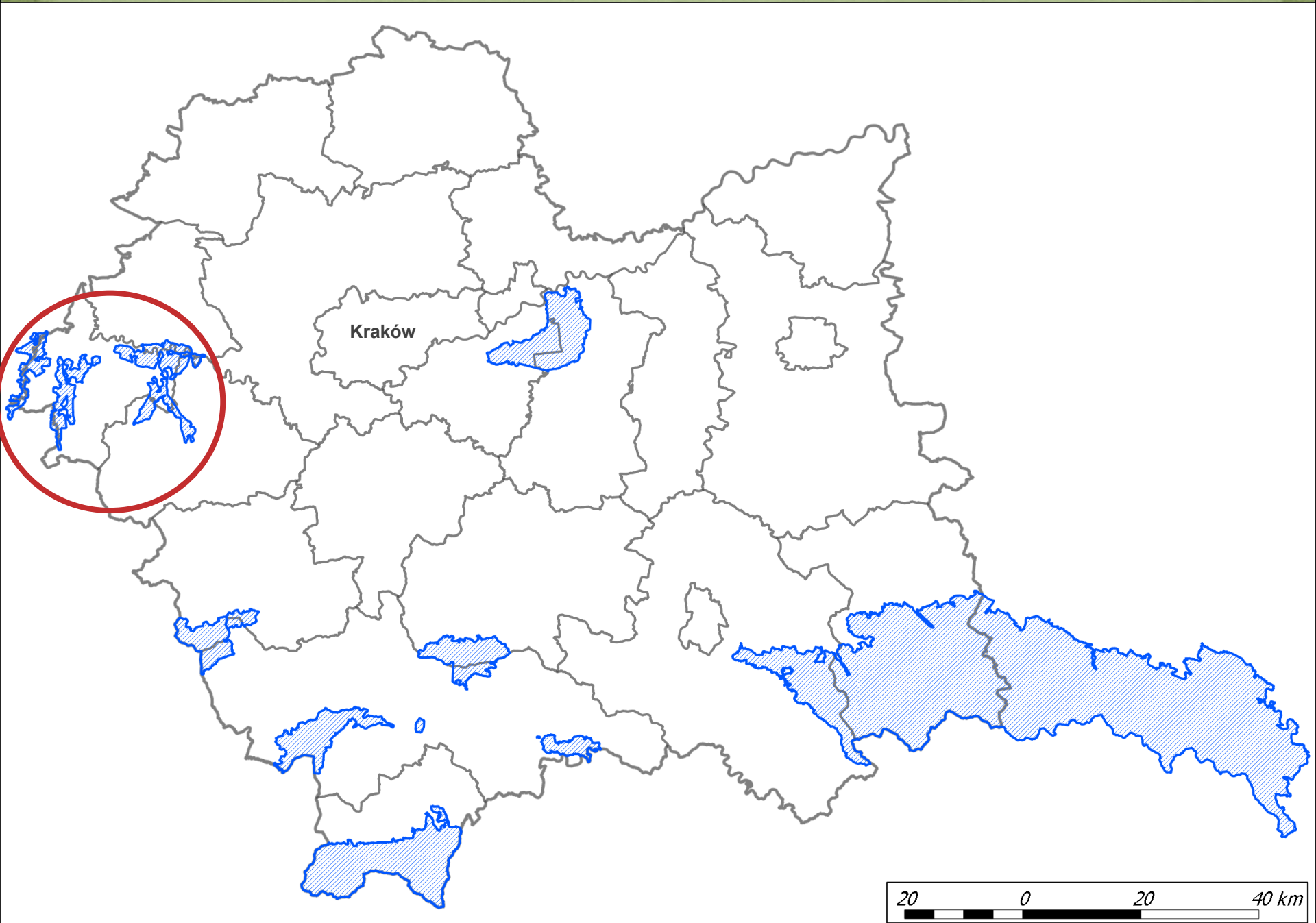


# Ochrona siedlisk ptaków wodno-błotnych w Dolinie Górnej Wisły (LIFE.VISTULA.PL)

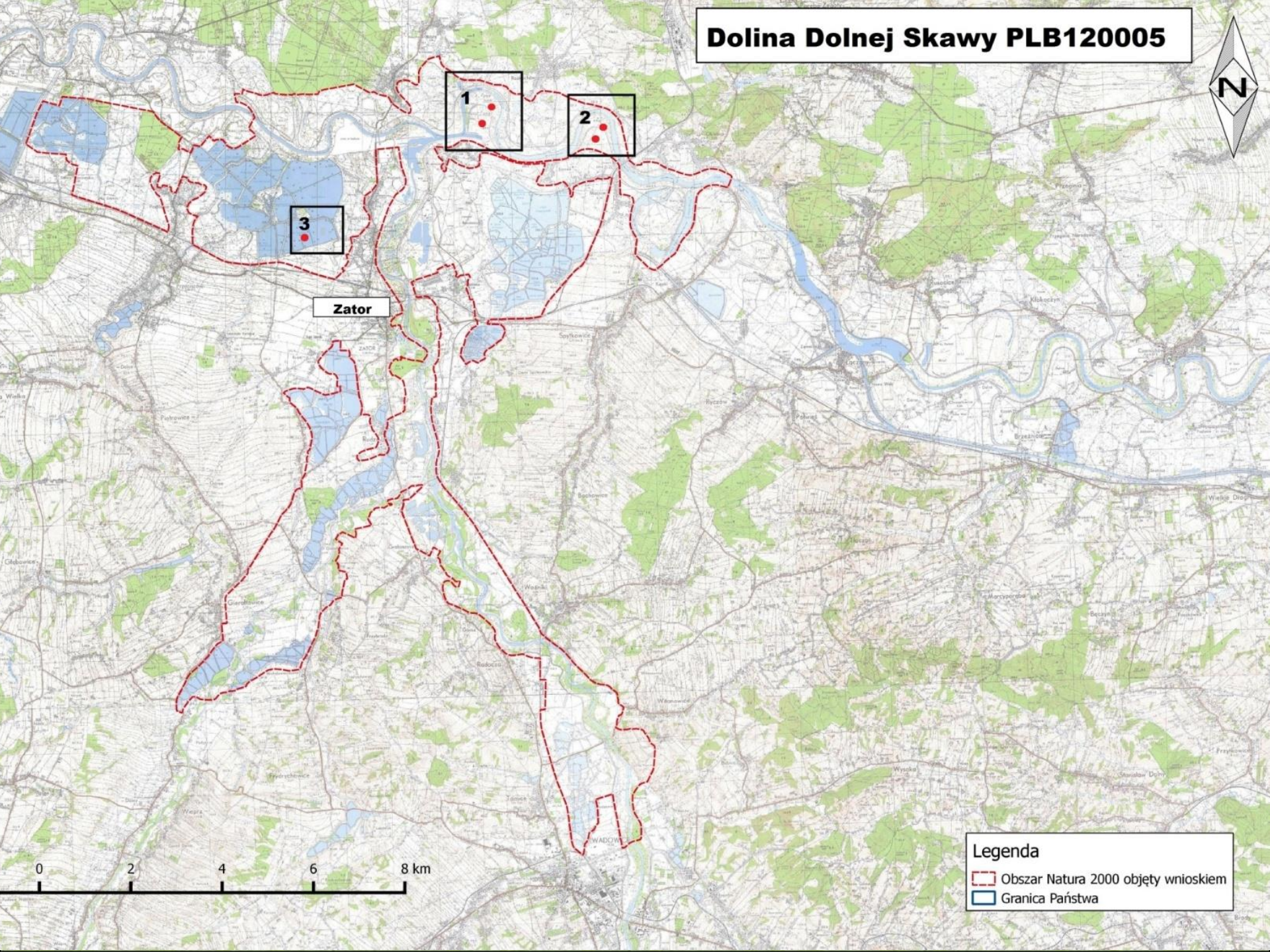
LIFE16 NAT/PL/000766







# Dolina Dolnej Skawy PLB120005



Zator

1

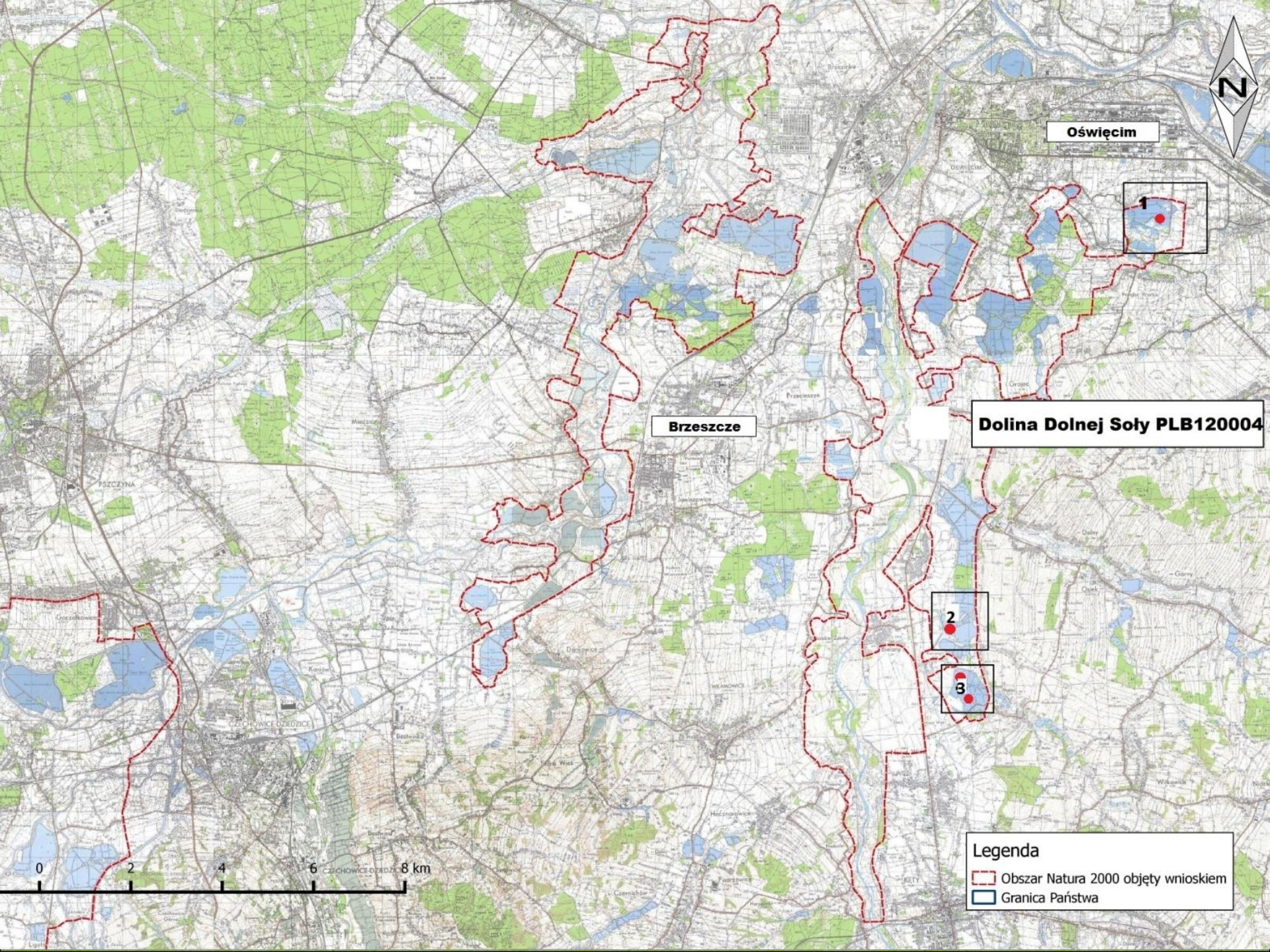
2

3



**Legenda**

- Obszar Natura 2000 objęty wnioskiem
- Granica Państwa



Oświęcim

Brzeszcze

Dolina Dolnej Soły PLB120004

2

3

**Legenda**

- Obszar Natura 2000 objęty wnioskiem
- Granica Państwa

0 2 4 6 8 km

Projekt zakłada poprawę stanu siedlisk:

- około 100% populacji krajowej i około 4% europejskiej **ślepowrona** *Nycticorax nycticorax*,
  - około 7% populacji krajowej **rybitwy rzecznej** *Sterna hirundo*.
- Całkowita wartość projektu: 16 mln zł
  - 2018 – 2022



Fot. K. Paciora

# Zagrożenia



Projekt LIFE16 NAT/PL/000766 LIFE.VISTULA.PL „Ochrona siedlisk ptaków wodno-błotnych w Dolinie Górnej Wisły” jest współfinansowany przez Unię Europejską w ramach programu LIFE oraz Narodowy Fundusz Ochrony Środowiska i Gospodarki Wodnej

# Działania w projekcie



1. Zabezpieczenie brzegów wysp na stawach hodowlanych, żwirowniach i Zbiorniku Goczałkowickim.
2. Przystosowanie istniejących wysp do wymagań siedliskowych rybitwy rzecznej i ślepowrona.
3. Zabezpieczenie grobli wybranych stawów.
4. Rozpoznanie siedlisk żerowiskowych ślepowrona z wykorzystaniem nadajników telemetrycznych.
5. Przygotowanie koncepcji kanalizacji ruchu turystycznego i ograniczenia wpływu presji turystyki na obszary Natura 2000 oraz wykonanie infrastruktury turystyczno-edukacyjnej.
6. Prowadzenie działań promocyjno-edukacyjnych.



Projekt LIFE16 NAT/PL/000766 LIFE.VISTULA.PL „Ochrona siedlisk ptaków wodno-błotnych w Dolinie Górnej Wisły” jest współfinansowany przez Unię Europejską w ramach programu LIFE oraz Narodowy Fundusz Ochrony Środowiska i Gospodarki Wodnej

# Najważniejsze zadania w projekcie - część „małopolska”

1. Umocnienie brzegów wysp, w celu zabezpieczenia ich przed wymywaniem przez falującą wodę.
2. Tworzenie żwirowych plaż na brzegach wysp – odtworzenie siedliska rybitwy rzecznej.
3. Opracowanie ekspertyzy określającej wpływ ruchu turystycznego na ptaki na obszarach N2000 objętych projektem.

Zadania w projekcie pokrywają się z planem zadań ochronnych dla obszarów objętych projektem.

# Dziękuję za uwagę

