

ZARZĄDZENIE
REGIONALNEGO DYREKTORA OCHRONY ŚRODOWISKA W BYDGOSZCZY
z dnia ... 2015 r.

w sprawie ustanowienia planu ochrony dla rezerwatu przyrody „Dęby Krajeńskie”

Na podstawie art. 19 ust. 6 ustawy z dnia 16 kwietnia 2004 r. o ochronie przyrody (Dz. U. z 2013 r. poz. 627, z późn. zm.¹⁾ zarządza się, co następuje:

§ 1. 1. Ustanawia się plan ochrony dla rezerwatu przyrody „Dęby Krajeńskie” zwanego dalej „rezerwatem”.

2. Rezerwat położony jest na terenie obszaru Natura 2000 Dolina Łobzonki PLH300040, zwanego dalej obszarem Natura 2000.

§ 2. 1. Celem ochrony jest zachowanie powierzchni leśnej o charakterystycznym typie siedliskowym - las grądowy z drzewostanem dębowo-bukowym.

2. Przyrodniczymi i społecznymi uwarunkowaniami realizacji celu ochrony, o którym mowa w ust. 1, są:

- 1) położenie rezerwatu w całości na gruntach należących do Skarbu Państwa, zarządzanych przez Państwowe Gospodarstwo Leśne Lasy Państwowe, Nadleśnictwo Lutówko,
- 2) położenie rezerwatu na terenie Krajeńskiego Parku Krajobrazowego,
- 3) położenie rezerwatu w obrębie zwartego kompleksu leśnego.

§ 3. Identyfikację oraz określenie sposobów eliminacji i ograniczania istniejących i potencjalnych zagrożeń wewnętrznych i zewnętrznych oraz ich skutków na obszarze rezerwatu przedstawia tabela stanowiąca załącznik nr 1 do zarządzenia.

§ 4. Ochronie czynnej podlega obszar, który stanowią pododdziały: 141a, 141c, Leśnictwo Lutowo, Nadleśnictwo Lutówko, a pozostały obszar rezerwatu podlega ochronie ścisłej.

§ 5. Określenie działań ochronnych na obszarze ochrony czynnej, z podaniem ich rodzaju, zakresu i lokalizacji, przedstawia tabela stanowiąca załącznik nr 2 do zarządzenia.

§ 6. Opis granic obszaru Natura 2000 w części pokrywającej się z rezerwatem, w postaci współrzędnych geograficznych punktów ich załamania, zawiera załącznik nr 3 do zarządzenia.

1 Zmiany tekstu jednolitego wymienionej ustawy zostały ogłoszone w Dz. U. z 2013 r. poz. 628 i 842, z 2014 r. poz. 805, 850, 1002, 1101 i 1863, z 2015 r. poz. 222.

§ 7. Mapę obszaru Natura 2000 oraz znajdującego się na jego terenie rezerwatu przedstawia załącznik nr 4 do zarządzenia.

§ 8. Identyfikację istniejących i potencjalnych zagrożeń dla zachowania właściwego stanu ochrony siedlisk przyrodniczych oraz gatunków roślin i zwierząt i ich siedlisk będących przedmiotami ochrony obszaru Natura 2000 w granicach rezerwatu przyrody przedstawia tabela stanowiąca załącznik nr 5 do zarządzenia.

§ 9. Cele działań ochronnych na obszarze Natura 2000 w części pokrywającej się z rezerwatem określa załącznik nr 6 do zarządzenia.

§ 10. Działania ochronne na obszarze Natura 2000 w części pokrywającej się z rezerwatem ze wskazaniem podmiotów odpowiedzialnych za ich wykonanie i obszarów ich wdrażania przedstawia tabela stanowiąca załącznik nr 7 do zarządzenia.

§ 11. Zarządzenie wchodzi w życie po upływie 14 dni od dnia ogłoszenia w Dzienniku Urzędowym Województwa Kujawsko-Pomorskiego.

Załącznik Nr 1 do Zarządzenia
Regionalnego Dyrektora Ochrony Środowiska
w Bydgoszczy
z dnia ... 2015 r.

Identyfikacja oraz określenie sposobów eliminacji lub ograniczania istniejących i potencjalnych zagrożeń wewnętrznych i zewnętrznych oraz ich skutków na obszarze rezerwatu

Lp.	Identyfikacja zagrożeń wewnętrznych i zewnętrznych	Sposoby eliminacji lub ograniczania istniejących i potencjalnych zagrożeń wewnętrznych i zewnętrznych oraz ich skutków
1.	Skład drzewostanów niewłaściwy z siedliskiem.	Usuwanie sosny, brzozy i świerka, przerzedzanie modrzewia

Załącznik Nr 2 do Zarządzenia
Regionalnego Dyrektora Ochrony Środowiska
w Bydgoszczy
z dnia ... 2015 r.

Określenie działań ochronnych na obszarze ochrony czynnej, z podaniem ich rodzaju, zakresu i lokalizacji

Lp.	Rodzaj działań ochronnych	Zakres działań ochronnych	Lokalizacja działań ochronnych 1)
1.	Usuwanie sosny	w 2 etapach: - obecnie (ok. 70 m ³ z całej powierzchni) - za 10 lat (ok. 70 m ³ z całej powierzchni) Drewno należy pozyskać i wywieźć z rezerwatu	141c
2.	Usuwanie stopniowo brzozy i świerka, przerzedzanie modrzewia	w 2 etapach: - obecnie (ok. 120 m ³ z całej powierzchni) - za 10 lat (ok. 120 m ³ z całej powierzchni) Drewno należy pozyskać i wywieźć z rezerwatu	141a

1) Plan Urządzenia Lasu Nadleśnictwa Lutówko na okres od 1 stycznia 2015 r. do 31 grudnia 2024 r.

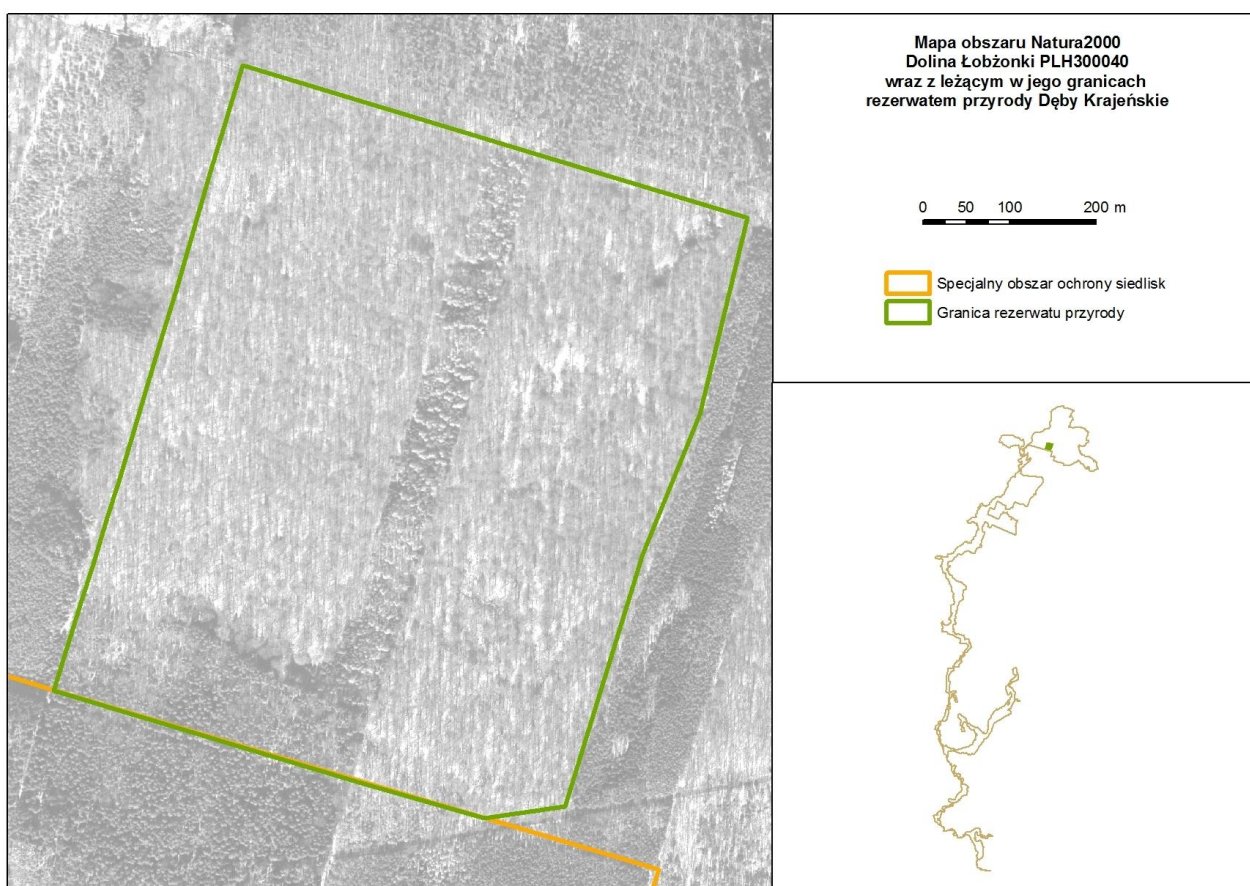
Załącznik Nr 3 do Zarządzenia
Regionalnego Dyrektora Ochrony Środowiska
w Bydgoszczy
z dnia ... 2015 r.

Opis granic obszaru Natura 2000 w części pokrywającej się z rezerwatem, w postaci współrzędnych geograficznych punktów ich załamania

PUWG 1992		
NR	X	Y
1	393431,57000	624304,05000
2	393338,38000	624290,52000
3	393190,17000	624333,35000
4	393099,27000	624360,52000
5	392839,52000	624438,17000
6	392866,21000	624522,98000
7	392872,28000	624542,28000
8	392884,62000	624581,49000
9	392903,01000	624640,34000
10	392914,13000	624677,38000
11	392950,97000	624800,14000
12	392963,52000	624841,98000
13	392982,72000	624905,97000
14	393021,43000	625038,06000
15	393036,40000	625087,97000
16	393057,48000	625158,20000
17	393058,34000	625161,07000
18	393350,18000	625072,78000
19	393405,40000	625056,07000
20	393641,82000	624984,54000
21	393587,15000	624757,48000
22	393520,85000	624595,70000

Załącznik Nr 4 do Zarządzenia
Regionalnego Dyrektora Ochrony Środowiska
w Bydgoszczy
z dnia ... 2015 r.

Mapa obszaru Natura 2000 oraz znajdującego się na jego terenie rezerwatu



Załącznik Nr 5 do Zarządzenia
Regionalnego Dyrektora Ochrony Środowiska
w Bydgoszczy
z dnia ... 2015 r.

Identyfikacja istniejących i potencjalnych zagrożeń dla zachowania właściwego stanu ochrony siedlisk przyrodniczych oraz gatunków roślin i zwierząt i ich siedlisk będących przedmiotami ochrony obszaru Natura 2000 w granicach rezerwatu przyrody

Lp.	Przedmiot ochrony obszaru Natura 2000	Zagrożenia		Opis zagrożenia
		istniejące	potencjalne	
1.	9160 Grąd subatlantycki (<i>Stellario-Carpinetum</i>)	B02.01.01 Odnawianie lasu po wycince (drzewa rodzime)		zagrożenie aktualne – skład drzewostanu niewłaściwy, niezgodny z siedliskiem, sosna zwyczajna, modrzew europejski i brzoza brodawkowata na siedlisku grądu

Załącznik Nr 6 do Zarządzenia
Regionalnego Dyrektora Ochrony Środowiska
w Bydgoszczy
z dnia ... 2015 r.

Cele działań ochronnych na obszarze Natura 2000 w części pokrywającej się z rezerwatem

Lp.	Przedmiot ochrony obszaru Natura 2000	Cele działań ochronnych
1.	9160 Grąd subatlantycki (<i>Stellario-Carpinetum</i>)	Celem jest poprawa stanu siedliska z U2 na U1 w wyniku częściowego usunięcia drzewostanu niezgodnego z siedliskiem, powstania luk w drzewostanie i w ten sposób inicjowania naturalnych obsiewów gatunków liściastych występujących w rezerwacie i w obszarach przyległych. Poprawę wskaźników kardynalnych - „obecność graba” i „charakterystyczna kombinacja gatunków” zaplanowano jako proces długofalowy.

Załącznik Nr 7 do Zarządzenia
Regionalnego Dyrektora Ochrony Środowiska
w Bydgoszczy
z dnia ... 2015 r.

Działania ochronne na obszarze Natura 2000 w części pokrywającej się z rezerwatem, ze wskazaniem podmiotów odpowiedzialnych za ich wykonanie i obszarów ich wdrażania

Lp.	Przedmiot ochrony	Działania ochronne	Obszar wdrożenia	Podmiot odpowiedzialny za wykonanie
Działania dotyczące ochrony czynnej siedlisk przyrodniczych, gatunków roślin i zwierząt oraz ich siedlisk				
1.	9160 Grąd subatlantycki (<i>Stellario-Carpinetum</i>)	Usuwanie sosny (inicjowanie samosiewu buka, dębu, klonu jaworu, grabu) w 2 etapach: - obecnie (ok. 70 m ³ z całej powierzchni) - za 10 lat (ok. 70 m ³ z całej powierzchni).	141c	Nadleśnictwo Lutówko
2.		Usuwanie stopniowo brzozy i świerka, przerzedzanie modrzewia w 2 etapach: - obecnie (ok. 120 m ³ z całej powierzchni) - za 10 lat (ok. 120 m ³ z całej powierzchni).	141a	
Działania dotyczące monitoringu stanu przedmiotów ochrony oraz monitoringu realizacji celów działań ochronnych				
1	9160 Grąd subatlantycki (<i>Stellario-Carpinetum</i>)	Monitoring realizacji celów ochrony – ocena wskaźników „obecność graba” i „charakterystyczna kombinacja gatunków” w celu sprawdzenia obsiewu gatunków liściastych.	141c, 141a – po jednym transekcie w obu wydzieleniach podczas prac do kolejnego planu ochrony rezerwatu	RDOŚ w Bydgoszczy

Uzasadnienie

Plan ochrony dla rezerwatu przyrody „Dęby Krajeńskie” jest dokumentem określającym sposoby ochrony powierzchni leśnej o charakterystycznym typie siedliskowym - las grądowy z drzewostanem dębowo-bukowym. Dla właściwego funkcjonowania rezerwatu i jego ochrony plan ochrony zgodnie z art. 20 ustawy z dnia 16 kwietnia 2004 roku o ochronie przyrody (Dz. U. z 2013 r. poz. 627, z późn. zm.) sporządza się na okres 20 lat. Zgodnie z art. 19 ust. 6 ustawy o ochronie przyrody regionalny dyrektor ochrony środowiska ustanawia w drodze zarządzenia plan ochrony dla rezerwatu przyrody, sporządzony na podstawie w art. 20 ww. ustawy. Projekt planu ochrony dla rezerwatu przyrody „Dęby Krajeńskie” został zaopiniowany /pozytywnie/negatywnie/ przez: Nadleśnictwo Lutówko pismem z dnia ..., znak ..., przez Radę Miasta/Gminy Sępólno Krajeńskie Uchwałą Nr ..., z dnia ..., przez Regionalną Radę Ochrony Przyrody w Bydgoszczy uchwałą Nr ..., z dnia ... Projekt zarządzenia w sprawie ustanowienia planu ochrony dla rezerwatu przyrody „Dęby Krajeńskie” został uzgodniony przez Wojewodę Kujawsko-Pomorskiego postanowieniem znak ..., z dnia ...

Obwieszczeniem z dnia ..., znak ..., Regionalny Dyrektor Ochrony Środowiska w Bydgoszczy zawiadomił o możliwości udziału społeczeństwa w postępowaniu poprzez zapoznanie się z projektem planu ochrony i możliwość składania uwag i wniosków. Informacja została podana do publicznej wiadomości zgodnie z art. 3 ust. 1 pkt 11, art. 39 ustawy z dnia 3 października 2008 roku o udostępnieniu informacji o środowisku i jego ochronie, udziale społeczeństwa w ochronie środowiska oraz o ocenach oddziaływania na środowisko (Dz. U. z 2013 r. poz. 1235, z późn. zm) i rozporządzeniem Ministra Środowiska z dnia 12 maja 2005 r. w sprawie sporządzenia projektu planu ochrony dla parku narodowego, rezerwatu przyrody i parku krajobrazowego, dokonania zmian w tym planie oraz ochrony zasobów, tworów i składników przyrody (Dz. U. Nr 94, poz. 794).

W rezerwacie wyznaczono obszary ochrony ścisłej i czynnej. Ochronę ścisłą zaplanowano w miejscach, gdzie nie przewiduje się potrzeby działań ochronnych z zakresu ochrony czynnej i umożliwia się zachodzenie naturalnych procesów w siedliskach leśnych rezerwatu. Natomiast działania ochronne na obszarze ochrony czynnej zaplanowane zostały w celu inicjowania samosiewu buka pospolitego, dębów, graba zwyczajnego i klona jawora (oddz. 141c) oraz prześwietlenia drzewostanu świerkowo-modrzewiowego (oddz. 141a).

Ze względu na uwarunkowanie przyrodnicze rezerwatu nie wskazano miejsc, w których może być prowadzona działalność wytwórcza, handlowa i rolnicza, jak również nie wskazano obszarów udostępnianych dla celów naukowych, edukacyjnych, turystycznych,

rekreacyjnych, sportowych, amatorskiego połowu ryb i rybactwa. Udostępnianie rezerwatu w celu badań naukowych należy rozpatrywać na podstawie art. 15 ust. 1 pkt. 24 ustawy o ochronie przyrody. Uzyskanie indywidualnej zgody na prowadzenie ww. czynności gwarantuje nadzór nad ich rodzajem i metodyką, mając na uwadze dbałość o zachowanie celu ochrony rezerwatu przyrody we właściwym stanie.

Niniejszy plan ochrony jest zgodny z celami ochrony obszaru Natura 2000 mającego znaczenie dla Wspólnoty Dolina Łobzonki PLH300040 i uwzględnia zakres planu zadań ochronnych dla obszaru Natura 2000 określony w art. 28 ustawy o ochronie przyrody. Celem ochrony obszaru Natura 2000 na terenie rezerwatu jest poprawa stanu ochrony siedliska przyrodniczego, dla którego ochrony wyznaczono obszar Natura 2000: łąka subatlantycki *Stellario-Carpinetum* (9160). Działania ochronne zostały zaplanowane w celu poprawy wskaźników kardynalnych - „obecność graba” i „charakterystyczna kombinacja gatunków” w wyniku usunięcia gatunków drzew niezgodnych z siedliskiem oraz inicjowania samosiewu buka zwyczajnego, dębów, graba zwyczajnego i klona jawora.

Planuje się monitoring realizacji celów ochrony – w 2 transektach ocena wskaźników „obecność graba” i „charakterystyczna kombinacja gatunków” w celu sprawdzenia obsiewu gatunków liściastych. Nie zaplanowano dodatkowych działań dotyczących uzupełnienia stanu wiedzy o przedmiotach ochrony i uwarunkowania ich ochrony.

Nie wprowadzono dodatkowych ustaleń do studiów uwarunkowań i kierunków zagospodarowania przestrzennego gminy Sępólno Krajeńskie, miejscowych planów zagospodarowania przestrzennego, planów zagospodarowania przestrzennego województwa kujawsko-pomorskiego dotyczących eliminacji lub ograniczenia zagrożeń w rezerwacie wewnętrznych i zewnętrznych.